



unesco

Institute for Statistics

**Ориентационная
встреча по
установлению
значений
национальных
сравнительных
показателей для
индикаторов ЦУР 4**



Задачи встречи

Цель встречи

- ❖ Проинформировать страны-члены о ходе реализации глобальных и региональных процессов по установлению региональных и национальных сравнительных показателей для семи индикаторов ЦУР 4.
- ❖ Ознакомить страны-члены с процессом установления национальных сравнительных показателей.

Конкретные задачи встречи:

- Ознакомить участников со сравнительными показателями, методикой их определения и источниками данных;
- Представить и обсудить процесс установления национальных сравнительных показателей для индикаторов ЦУР 4;
- Составить план действий для оказания поддержки странам в установлении национальных сравнительных показателей.

Программа встречи

- Открытие и приветствия
- Задачи ориентационной встречи
- Региональные и национальные сравнительные показатели – последние новости, процесс и методика
- Установление национальных сравнительных показателей: применение шаблонов Института статистики ЮНЕСКО при установлении национальных сравнительных показателей
- Рассмотрение примера конкретной страны (подлежит уточнению)
- Обсуждение хода установления сравнительных показателей, план по заполнению шаблона и сдача заполненного шаблона в Институт статистики ЮНЕСКО
- Закрытие

Продолжительность встречи: около 1,5 часов

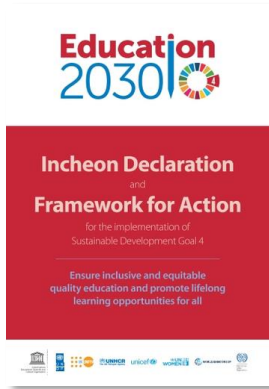


Сравнительные
показатели –
зачастую
игнорируемое
требование
Рамочной
программы
действий в
области
образования до
2030 г.



Обобщающий доклад Генерального секретаря ООН 2014 г.

Призыв к странам «практиковать культуру **взаимной ответственности**, основанной на ... **измерении прогресса** по конкретным индикаторам...» (§146)



Рамочная программа действий в области образования до 2030 г.

Призыв к странам установить «соответствующие промежуточные показатели (напр. на 2020 и 2020 гг.)» для индикаторов ЦУР, рассматривая это «в качестве **необходимой меры** для устранения недостатка **отчётности** по долгосрочным целевым показателям» (§28)



Всемирная конференция по образованию 2020 г.

«Мы обращаемся к ЮНЕСКО, к её партнёрам и к Руководящему комитету ЦУР в области образования до 2030 г. с просьбой ... ускорить работу в этом направлении и предложить актуальные и реалистичные индикаторы ЦУР для их



Сравнительные показатели для семи индикаторов ЦУР 4 и региональных индикаторов

Приоритетные области политики











На глобальном уровне

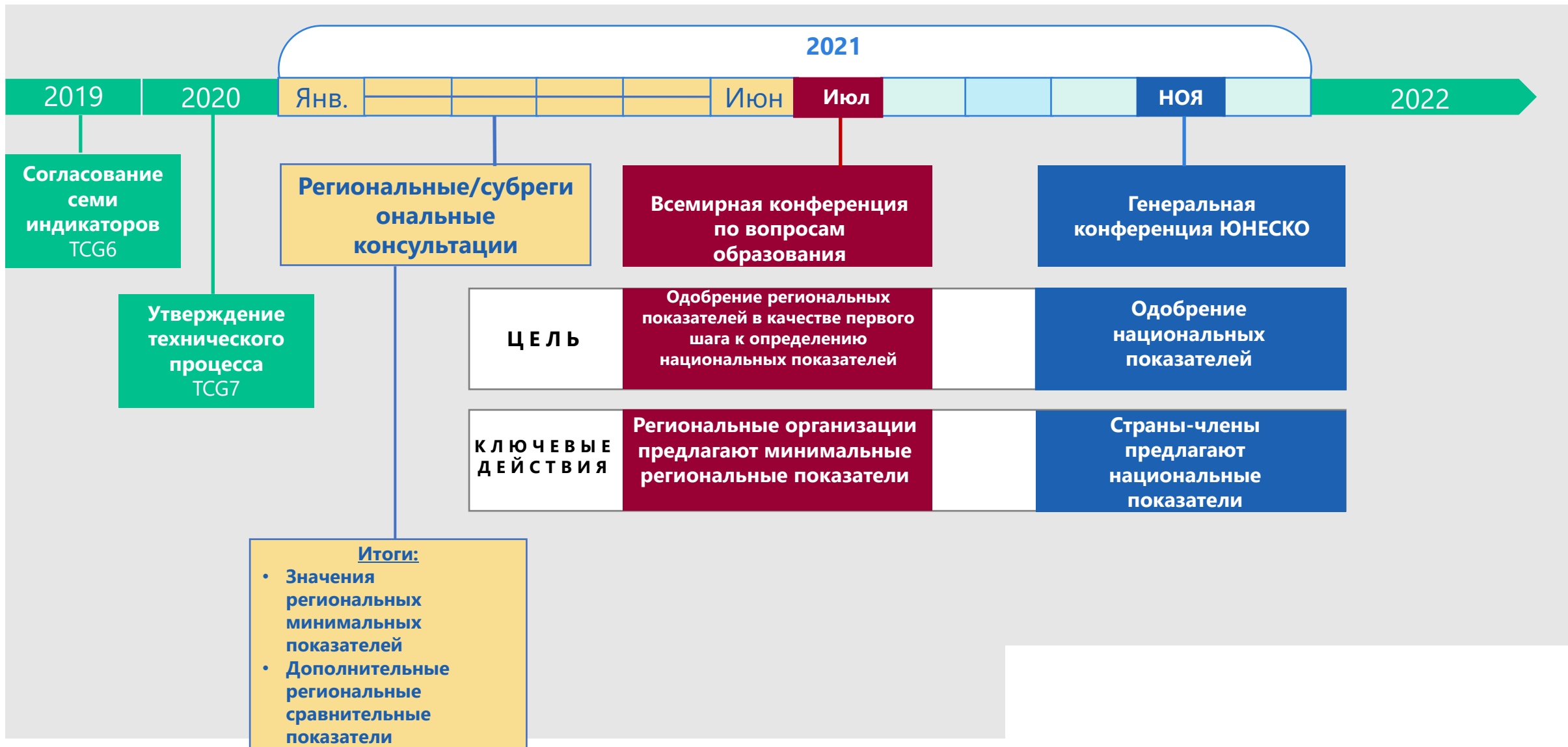
Сравнительные показатели по индикаторам ЦУР 4



НА РЕГИОНАЛЬНОМ УРОВНЕ

| | | |
|--|---|--|
|  Базовое образование | 4.1.1 Минимальные навыки по чтению/математике 4.1.2 Процент завершения | Определение минимальных региональных показателей по глобальным индикаторам + Индикаторы, выбранные из региональных рамочных программ: Африка Арабские государства Азия/АТР Европа/Северная Америка Латинская Америка/Карибский бассейн Африка: +2 (NEET - нигде не учащиеся и не работающие; STEM – точные и естественнонаучные направления); Азия/АТР: +3 (образование для взрослых; tertiary GER (показатель обучающихся в учреждениях высшего и проф. обр-я); STEM) Европа: +2 (образование для взрослых; tertiary GER) Африка: +1 (число трудоустроенных выпускников, получивших тех. и проф. образование и подготовку (TVET)) Азия/АТР: +1 (молодёжь/взрослое население, получающее TVET) Европа: +2 (обучение на рабочем месте выпускников, получивших профессиональное образование и подготовку (VET); цифровые навыки) Африка: +2 (школы с электроснабжением/Интернетом/компьютерами; соответствие санитарным требованиям WASH) |
|  Дошкольное | 4.1.4 Процент неучащихся 4.2.2 Участие в организованном обучении за год до начальной школы | |
|  Преподаватели | 4.c.1 Квалифицированные преподаватели | |
|  Расходы | 1.a.2/FFA Расходы на образовании в процентном выражении от ВВП/госрасходов | |
|  Равноправие | 4.5.1 [Подлежит определению] | |
|  Тех. и проф. обр-е и подготовка / высшее обр –е | | |
|  Навыки для работы | | |
|  Среда обучения | | |

Процесс установления сравнительных показателей в 2021 г.



Региональный процесс установления сравнительных показателей в Азии и АТР

Ноябрь 2020 г.

Техническая группа



Март и апрель 2021 г.

Пять субрегиональных технических консультаций



Июнь 2021 г.

Страновая консультация в режиме онлайн

Обсуждение на различных субрегиональных конференциях высокого уровня, таких как конференция старших должностных лиц стран АСЕАН по вопросам образования, Образовательный конгресс Организации министров образования стран Юго-восточной Азии и Конференция Форума министров образования (FEdMM).

Согласование региональных сравнительных показателей

- Страны-члены **согласились со всеми предложенными региональными сравнительными показателями.**
- **Согласились с минимальными региональными сравнительными показателями для каждого субрегиона**
- Страны-члены подтвердили **необходимость в национальных консультативных совещаниях и согласились финализировать национальные сравнительные показатели на следующем этапе.**

Установление национальных сравнительных показателей

Приглашение

Всем министрам стран-членов направлено письмо от имени Заместителя Генерального директора ЮНЕСКО по вопросам образования с приглашением к установлению сравнительных показателей и предоставлению своих данных ЮНЕСКО **4-го августа**

Когда?

- Странам предлагается предоставить национальные сравнительные показатели по соответствующим индикаторам к **1 октября 2021 г.**
- Определить и финализировать национальные сравнительные показатели к **15 октября 2021 г.**

Как?

- Использовать национальные целевые показатели, предусмотренные национальными стратегиями и планами
- В случае отсутствия соответствующих национальных целевых показателей, проконсультироваться с рекомендациями Института статистики ЮНЕСКО по сравнительным показателям при принятии решений
- Для поддержки стран в установлении национальных сравнительных показателей совместно с региональными организациями и партнёрами будут организованы субрегиональные/ национальные консультативные совещания

ИСПОЛЬЗОВАНИЕ региональных и национальных сравнительных показателей

- Достигнутые результаты
 - Уроки, которые следует усвоить
- Отсутствие результатов
 - Для дальнейших действий
- Пробелы в информации
 - Устранить пробелы
- Стратегии поддержки для стран, наиболее отстающих от региональных минимальных показателей

Национальные сравнительные показатели по ЦУР 4

Шаблон UIS для установления
национальных сравнительных
показателей

Индикатор 4.1.1

-

Обучение

Определение

Процент детей и подростков во **2-3 классе начальной школы, в последнем классе начальной школы и в последнем классе первой ступени средней школы, достигших минимального уровня навыков (a) в чтении (b) в математике.**

Источник данных

Крупные образовательные исследования:

- Международные
- Региональные
- Национальные (необходимо обеспечить единство критериев оценки)

Тип данных

Число учащихся, достигших различных уровней навыков в различных предметных областях. Должен быть определён минимальный уровень навыков.

Формула вычисления:

$$\frac{\text{Число учащихся 2–3 классов, достигших или превысивших минимальный уровень навыков в соответствующей предметной области}}{\text{Число учащихся 2 – 3 классов, достигших любого уровня навыков в данной предметной области}} \times 100$$

Минимальный уровень навыков - стандартный уровень базовых знаний и навыков в соответствующей области (математика, чтение и т.д.), измеряемый посредством образовательных исследований.

Определение минимального уровня опубликовано UIS в 2019 г.: в соответствии с едиными критериями, принятыми GAML и TCG

Индикатор 4.1.2 - Процент завершения

Определение

Процент детей или подростков, **на 3-5 лет старше обычного возраста завершения последнего класса** каждой ступени образования, окончивших соответствующий класс.

Формула вычисления:

$$= \frac{\text{Численность лиц, которым исполнилось на 3–5 лет больше возраста перехода в последний класс соответствующей ступени образования, завершивших эту ступень образования}}{\text{Численность лиц, которым исполнилось на 3–5 лет больше официального возраста перехода в последний класс соответствующей ступени образования}} \times 100$$

Если возраст учащихся начальной ступени образования – 6-11 лет, официальный возраст перехода в последний класс начальной ступени – 11 лет. Таким образом, возраст, на 3-5 лет старше официального возраста перехода в последний класс начальной ступени, = от 11+3 до 11+5 лет.

$$\text{Процент завершения начальной ступени} = \frac{\text{Учащиеся в возрасте 14-16 лет, завершившие начальную ступень}}{\text{Население в возрасте 14-16 лет}} \times 100$$

Источник данных

Перепись населения или опрос домохозяйств

Тип данных

- Данные о завершении образования лицами одного возраста;
- Демографические данные о лицах одного возраста

Индикатор 4.1.4

Процент неучащихся

Определение

Дети и молодые люди, чей возраст соответствует официальному возрасту обучения на той или иной ступени образования, **не числящиеся в учреждениях дошкольной, начальной, средней и более высоких ступеней образования**. Дети и молодые люди, зачисленные в учреждения дошкольного образования, неучащимися **не считаются**.

Источник данных

Административные данные/статистика системы образования; данные опросов домохозяйств

Тип данных

- Данные о зачислении/ посещении образовательных учреждений в разрезе одного возраста или официальных возрастных групп различных ступеней образования;
- Население в разрезе одного возраста или официальных возрастных групп различных ступеней образования

Формула: OOSR для начальной ступени образования

$$= \frac{\text{Общее число детей, чей возраст соответствует официальному возрасту обучения в начальной школе} - \text{Общее число детей, учащихся на дошкольной, начальной и средней ступени образования, относящихся к одной и той же возрастной группе}}{\text{Общее число детей, входящих в официальную возрастную группу соответствующей образовательной ступени}}$$

Дошкольная ступень - ISCED 0

Начальная ступень - ISCED 1

Средняя ступень образования - ISCED 2 и ISCED 3

Индикатор 4.2.2

-

Процент участия в организованн ом обучении

Определение

Число детей, на один год младше **официального возраста поступления в начальную школу, участвующих в программе организованного обучения**, включая программы ухода, совмещённого с обучением, выраженное как процент от общего числа детей соответствующего возраста.

В разных странах эта возрастная группа может отличаться – в зависимости от официального возраста поступления в начальную школу.

Формула:

$$= \frac{\text{Число детей, на один год младше официального возраста поступления в начальную школу, участвующих в организованном обучении}}{\text{Общее число детей, на один год младше официального возраста поступления в начальную школу}} \times 100$$

Источник данных

Административные данные/статистика системы образования; данные опросов домохозяйств

Тип данных

- Данные о зачислении/посещении образовательных учреждений в разрезе одного возраста;
- Население в разрезе одного возраста

Индикатор 4.с.1 - Минимум квалифициро ванных учителей

Определение

Доля учителей: (a) дошкольной ступени; (b) начальной школы; (c) нижней ступени средней школы и (d) верхней ступени средней школы, прошедших минимальное организованное обучение учителей (напр., получивших педагогическое образование) до начала или во время работы в образовательном учреждении, требуемое для осуществления педагогической деятельности на соответствующей ступени образования в каждой стране, в разрезе пола учителя

Формула:

$$= \frac{\text{Общее число учителей определённой ступени образования, прошедших минимальное обучение}}{\text{Общее число учителей соответствующей ступени образования}} \times 100$$

Источник данных

Административные данные/статистика системы образования

Тип данных

- Число учителей, прошедших минимальное организованное обучение (до начала или во время работы в образовательном учреждении) в разрезе ступеней образования
- Общее число учителей в разрезе соответствующих ступеней образования

Применительно к целевому показателю

1.a

-

Расходы на образование от ВВП/Общих государственных расходов

Определение

От ВВП: общие затраты правительства на образование (текущие и капитальные) как процент от валового внутреннего продукта (ВВП) за определённый финансовый год.

От общих государственных расходов: общие затраты правительства на образование (текущие и капитальные) как процент от общих государственных расходов за определённый финансовый год.

Расходы на образование как % от общих государственных расходов

$$= \frac{\text{Общие расходы правительства на образование}}{\text{Общие расходы правительства на все бюджетные сферы}}$$

- *Общие государственные расходы по данным МВФ*

Расходы на образование как % от ВВП

$$= \frac{\text{Общие расходы правительства на образование}}{\text{ВВП}}$$

- *Информация о ВВП – по данным Всемирного банка*

Источник данных

Минфин/планирование/национальное бюро статистики

Тип данных

- Государственные текущие и капитальные расходы
- Общие госрасходы
- ВВП

Национальные сравнительные показатели по ЦУР 4

Шаблон UIS для установления
национальных сравнительных
показателей

Предоставление шаблона...

...для поддержки национальных консультаций/обсуждений по вопросам установления сравнительных показателей по различным индикаторам на основе национальной политики и приоритетов

...для поиска обоснованных значений в зависимости от различных сценариев с целью определения наиболее вероятных и реалистичных показателей по различным индикаторам

...с тем, чтобы помочь странам эффективно собрать и

Шаблон состоит из 3 рабочих листов

- 1. Инструкции** – справочная информация, разъяснение состава таблицы, а также шагов установления национальных сравнительных показателей
- 2. Установление сравнительных показателей** – это шаблон для ввода сравнительных показателей
- 3. Часто задаваемые вопросы** – раздел, в котором представлены ответы на некоторые вопросы

| | 1 | 2 | 3 | 4 | 5 | 6 | 7 | 8 | 9 | 10 | 11 | 12 | 13 |
|--|---------------|--------------------|--|---|---|---|---|--|---|---|---|-------------|--|
| Показатель | Последний год | Последнее значение | Среднее значение по региону на исходном уровне | Национальный минимальный ориентир на 2025 год | Национальный возможный ориентир на 2025 год | Национальный ориентир на 2025 год (бюджет установлен) | Национальный минимальный ориентир на 2030 год | Национальный возможный ориентир до 2030 года | Национальный ориентир на 2030 год (бюджет установлен) | Минимальный региональный ориентир на 2025 год | Минимальный региональный ориентир на 2030 год | Комментарии | Если контрольные значения взяты из национальной стратегии, плана или политики в области образования. |
| 1.a.2 Доля общих государственных расходов на основные услуги (образование) | 2019 | 14.1 | 13.1 | 15.0 | | | 15.0 | | | 15.0 | 15.0 | | |
| 1.a. Государственные расходы на образование в процентах от ВВП | 2019 | 2.9 | 3.5 | 4.0 | | | 4.0 | | | 4.0 | 4.0 | | |
| 4.1.1.a Доля учащихся 2 или 3 класса, достигших хотя бы минимального уровня владения математикой | 0 | 0.0 | 46.1 | 0.0 | 0.0 | | 0.0 | 0.0 | | 49.9 | 61.9 | | |
| 4.1.1.a Доля учащихся 2 или 3 класса, достигших хотя бы минимального уровня владения чтением | 0 | 0.0 | 45.2 | 0.0 | 0.0 | | 0.0 | 0.0 | | 59.3 | 69.0 | | |
| 4.1.1.b Доля учащихся в момент окончания начальной школы, достигших хотя бы минимального уровня владения | 2019 | 71.0 | 42.5 | 78.8 | 81.4 | | 85.4 | 90.1 | | 33.4 | 39.9 | | |
| 4.1.1.b Доля учащихся в момент окончания начальной школы, достигших хотя бы минимального уровня владения чтением | 2016 | 98.1 | 47.9 | 100.0 | 100.0 | | 100.0 | 100.0 | | 39.7 | 43.3 | | |
| 4.1.1.c Доля учащихся в момент окончания первого этапа среднего | 2018 | 50.9 | 40.9 | 55.5 | 57.0 | | 58.5 | 61.1 | | 28.0 | 32.7 | | |
| 4.1.1.c Доля учащихся в момент окончания первого этапа | | | | | | | | | | | | | |

Странам необходимо установить сравнительные показатели для семи индикаторов на 2025 г. и 2030 г.

| Индикатор | Описание |
|--------------------------|--|
| 4.1.1: | Доля учащихся <u>трёх</u> (3) ступеней образования – а) 2-3 классов, б) последнего класса начальной школы, с) последнего класса нижней ступени средней школы, достигших минимального уровня навыков в <u>двух</u> (2) областях: (i) чтение и (ii) математика [6 значений] |
| 4.1.2: | Процент завершения <u>трёх</u> (3) ступеней образования: а) начальной школы, б) нижней ступени среднего образования, с) верхней ступени среднего образования [3 значения] |
| 4.1.4: | Процент неучащихся на <u>трёх</u> (3) ступенях образования: а) начальная школа, б) нижняя ступень среднего образования, с) верхняя ступень среднего образования [3 значения] |
| 4.2.2: | Процент участия в организованном обучении (среди детей на год младше официального возраста поступления в начальную школу) [1 значение] |
| 4.с.1: | Доля учителей с минимальной требуемой квалификацией, работающих в учреждениях <u>четырёх</u> (4) ступеней образования: а) дошкольные учреждения, б) начальная школа с) нижняя ступень среднего образования и d) верхняя ступень среднего образования [4 значения] |
| (Целевой показатель 1.а) | Общие государственные расходы на образование как процент от (а) ВВП (б) общих правительственных расходов [2 значения] |

В итоге должно быть определено 38 значений:
По 19 значений для 2 годов (2025 г. и 2030 г.).

Определение для седьмого сравнительного показателя - гендерного разрыва среди выпускников старших классов средней школы (призванного оценить уровень равноправия в образовании) – на данный момент разрабатывается Группой технического сотрудничества по индикаторам ЦУР 4. Национальные сравнительные показатели для этого индикатора будут установлены в 2022 г.

Как следует читать предлагаемый шаблон

Столбец 1 и столбец 2 – последний год и последнее значение

Столбец 3 – среднее значение по региону в исходной точке: среднее значений по региону в 2015 г. (+2/-2); по расходам – медианное значение по региону.

Столбцы 4 и 7 – национальный минимальный сравнительный показатель: значение получено на основе медианного темпа роста с учётом начального уровня (кроме расходных индикаторов, по которым минимальные региональные сравнительные показатели равны 4% от ВВП и 15% от государственных расходов [1], в случае если страна ещё не достигла этих значений).

| Показатель | 1 Последний год | 2 Последнее значение | 3 Среднее значение по региону на исходном уровне | 4 Национальный минимальный ориентир на 2025 год | 5 Национальный возможный ориентир на 2025 год | 6 Национальный ориентир на 2025 год (бюджет установлен) | 7 Национальный минимальный ориентир на 2030 год |
|--|--------------------|-------------------------|---|--|--|--|--|
| 1.а.2 Доля общих государственных расходов на основные услуги (образование) | 2019 | 14.1 | 13.1 | 15.0 | | | 15.0 |
| 1.а. Государственные расходы на образование в процентах от ВВП | 2019 | 2.9 | 3.5 | 4.0 | | | 4.0 |
| 4.1.1.а Доля учащихся 2 или 3 класса, достигших хотя бы минимального уровня владения математикой | 0 | 0.0 | 46.1 | 0.0 | 0.0 | | 0.0 |
| 4.1.1.а Доля учащихся 2 или 3 класса, достигших хотя бы минимального уровня владения чтением | 0 | 0.0 | 45.2 | 0.0 | 0.0 | | 0.0 |

Как следует читать предлагаемый шаблон

Столбцы 5 и 8: технически достижимый национальный сравнительный показатель: значение, достигнутое на основе условного 75го перцентиля, а не на основе условного медианного темпа роста. Если в стране наблюдается рост свыше 75го перцентиля, в качестве технически достижимого показателя используется прогнозное значение, предложенное самой страной.

Столбцы 6 и 9 – национальный сравнительный показатель (подлежит установлению)

| Показатель | 5 | 6 | 7 | 8 | 9 |
|--|---|--|---|--|--|
| | Национальный возможный ориентир на 2025 год | Национальный ориентир на 2025 год (будет установлен) | Национальный минимальный ориентир на 2030 год | Национальный возможный ориентир до 2030 года | Национальный ориентир на 2030 год (будет установлен) |
| 1.а.2 Доля общих государственных расходов на основные услуги (образование) | | | 15.0 | | |
| 1.а. Государственные расходы на образование в процентах от ВВП | | | 4.0 | | |
| 4.1.1.а Доля учащихся 2 или 3 класса, достигших хотя бы минимального уровня владения математикой | 0.0 | | 0.0 | 0.0 | |
| 4.1.1.а Доля учащихся 2 или 3 класса, достигших хотя бы минимального уровня владения чтением | 0.0 | | 0.0 | 0.0 | |

Как следует читать предлагаемый шаблон

Столбцы 10 и 11 – минимальные сравнительные показатели по региону: среднее технически достижимых сравнительных показателей страны для нижней трети стран в регионе, взвешенное по населению школьного возраста (за исключением расходных индикаторов, по которым минимальные региональные сравнительные показатели равны 4% от ВВП и 15% от государственных расходов)

Столбцы 12 и 13 – для примечаний и необходимых ссылок

| | 10 | 11 | 12 | 13 |
|--|---|---|-------------|--|
| Показатель | Минимальный региональный ориентир на 2025 год | Минимальный региональный ориентир на 2030 год | Комментарии | Если контрольные значения взяты из национальной стратегии, плана или политики в области образования, укажите название документа и ссылку |
| 1.a.2 Доля общих государственных расходов на основные услуги (образование) | 15.0 | 15.0 | | |
| 1.a. Государственные расходы на образование в процентах от ВВП | 4.0 | 4.0 | | |
| 4.1.1.a Доля учащихся 2 или 3 класса, достигших хотя бы минимального уровня владения математикой | 49.9 | 61.9 | | |
| 4.1.1.a Доля учащихся 2 или 3 класса, достигших хотя бы минимального уровня владения чтением | 59.3 | 69.0 | | |
| 4.1.1.b Доля учащихся в момент окончания начальной школы, | | | | |

Каким образом вносятся данные по национальным сравнительным показателям в столбец 6 и столбец 9 шаблона?

Учитывая национальную стратегию, план или политику в области образования, выполните следующие действия по каждому индикатору и ступени системы образования (и/или предметной области):

- Если стратегией, планом или политикой предусмотрен целевой показатель на **2025 г. и 2030 г.**, введите этот целевой показатель в **столбец 6 и столбец 9** и в **столбце 13** укажите источник информации.
- Если ими предусмотрены целевые показатели на **другие годы**, также укажите значение целевого показателя в **столбце 6 и столбце 9**, в **столбце 12** укажите, к какому году относится соответствующий целевой показатель и в **столбце 13** укажите источник информации.

| 5 | 6 | 7 | 8 | 9 | 10 | 11 | 12 | 13 |
|---|--|---|--|--|---|---|-------------|--|
| Национальный возможный ориентир на 2025 год | Национальный ориентир на 2025 год (будет установлен) | Национальный минимальный ориентир на 2030 год | Национальный возможный ориентир до 2030 года | Национальный ориентир на 2030 год (будет установлен) | Минимальный региональный ориентир на 2025 год | Минимальный региональный ориентир на 2030 год | Комментарии | Если контрольные значения взяты из национальной стратегии, плана или политики в области образования, укажите название документа и ссылку |
| | | 15.0 | | | 15.0 | 15.0 | | |

Что если...

- A. Национальной стратегией, планом или политикой в сфере образования не предусмотрено целевое значение для сравнительного показателя
- B. Актуальная национальная стратегия, план или политика в сфере образования отсутствуют

➤ Вы можете использовать предусмотренные шаблоном ресурсы, указывающие возможное значение сравнительного показателя (**технически достижимый сравнительный показатель**), на который может ориентироваться страна.

- A. Национальной стратегией, планом или политикой в сфере образования не предусмотрено целевое значение для сравнительного показателя
- B. Актуальная национальная стратегия, план или политика в сфере образования отсутствуют
- C. Ориентировочный «национальный технически достижимый сравнительный показатель» не предлагается

➤ Выберите значение сравнительного показателя, наиболее соответствующее имеющимся у вас сведениям. При необходимости обоснуйте ваше решение в **столбце 12**. Также укажите, если страна не может установить сравнительный показатель для конкретного индикатора, и, в этом случае, какие вы предлагаете шаги для установления значения сравнительного показателя для соответствующего индикатора.

| Показатель | 4 | 5 | 6 | 7 | 8 | 9 | 10 | 11 | 12 | 13 |
|--|---|---|---|---|--|---|---|---|-------------|--|
| | Национальный минимальный ориентир на 2025 год | Национальный возможный ориентир на 2025 год | Национальный ориентир на 2025 год (бюджет установлен) | Национальный минимальный ориентир на 2030 год | Национальный возможный ориентир до 2030 года | Национальный ориентир на 2030 год (бюджет установлен) | Минимальный региональный ориентир на 2025 год | Минимальный региональный ориентир на 2030 год | Комментарии | Если контрольные значения взяты из национальной стратегии, плана или политики в области образования, укажите название документа и ссылку |
| 1.a.2 Доля общих государственных расходов на основные услуги (образование) | 15.0 | | | 15.0 | | | 15.0 | 15.0 | | |
| 1.a. Государственные расходы на образование в процентах от ВВП | 4.0 | | | 4.0 | | | 4.0 | 4.0 | | |
| 4.1.1.a Доля учащихся 2 или 3 класса, достигших хотя бы минимального уровня владения математикой | 0.0 | 0.0 | | 0.0 | 0.0 | | 49.9 | 61.9 | | |

Часто задаваемые вопросы

- ❖ Являются ли сравнительные показатели справедливыми? Одинаково ли отношение к странам, далеким и близким к достижению цели?
- ❖ Ожидается, что пандемия COVID-19 отрицательно скажется на показателях в сфере образования. Что произойдёт в этом случае?
- ❖ Последние данные кажутся неправильными, а значения сравнительных показателей – сомнительными. Что произойдёт в этом случае?
- ❖ По моей стране отсутствуют данные. Что произойдёт в этом случае?
- ❖ Каким образом выбраны именно эти семь индикаторов?
- ❖ Как будет приниматься решение в отношении сравнительного показателя по степени равноправия?
- ❖ Имеющиеся сравнительные показатели указывают на то, что мировым сообществом не будут достигнуты целевые показатели ЦУР 4. Не понижают ли сравнительные показатели планку?
- ❖ Что означают региональные сравнительные показатели и почему они нужны нам помимо национальных сравнительных показателей?

➤ Consult the FAQ

National benchmarks on SDG 4 indicators
Frequently Asked Questions

Are benchmarks fair? Are countries far from and close to the goal treated the same way?
1. The benchmarks are set by countries therefore it is up to countries to set a level that represents a fair contribution...
2. When countries have not set benchmarks, the indicative benchmarks proposed for countries' consideration are 'starting points of each country into account, but they assume that countries will improve faster than before, given...

COVID-19 is expected to negatively affect education indicators. What happens in that case?
For many countries, COVID-19 is expected to slow down or even reverse their educational progress. This factor can... benchmarks proposed. But the benchmark values are being set for 2025 and 2030, in other words they are medium... countries should have recovered from the consequences of the pandemic and gone back to their original trajectory... more severe, benchmarks may be adjusted in 2022.

Reported latest data seem inconsistent and benchmark values are questionable. What happens in that case?

Instructions | Benchmarks_Setting | **FAQ** | +

unesco
Institute for Statistics

Спасибо за внимание!

Learn more: www.unesco.org/education

 @UNESCO

uis.unesco.org